



PSORIASISLIITTO
PSORIASISFÖRBUNDET



Psoriasis ja sen lääkehoito

Perustietoa sairastaville ja terveydenhuollon ammattilaisille

Päivitetty 25.9.2018

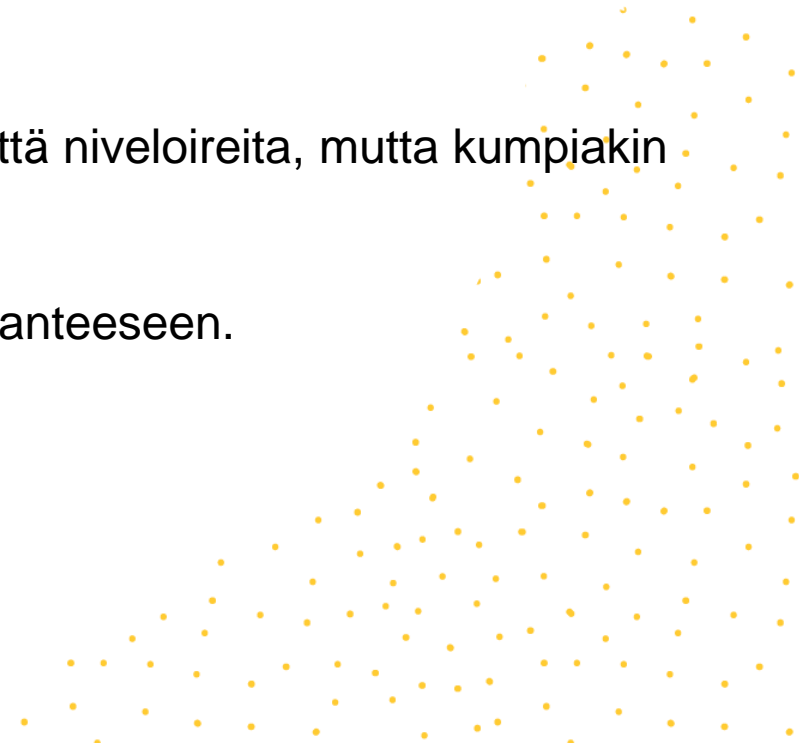
Psoriasis

- Psoriasis on tulehduksellinen pitkäaikaissairaus, joka aiheuttaa iho- ja niveloireita sekä altistaa liitännäissairauksille.
 - Psoriasiksen liitännäissairauksia ovat muun muassa sydän- ja verisuonisairaudet, diabetes ja masennus.
- Alttius psoriasikseen periytyy. Myös ulkoiset tekijät kuten tulehdukset, tupakointi, ylipaino ja stressi vaikuttavat sairauden puhkeamiseen.
- Psoriasiksen taudinkuva on yksilöllinen. Osalla sairastavista on sekä iho- että niveloireita, mutta kumpiakin esiintyy myös yksin.
- Psoriasiksen hoito valitaan yksilöllisesti niin, että se sopii potilaan elämäntilanteeseen.

Lisätietoa www.psori.fi

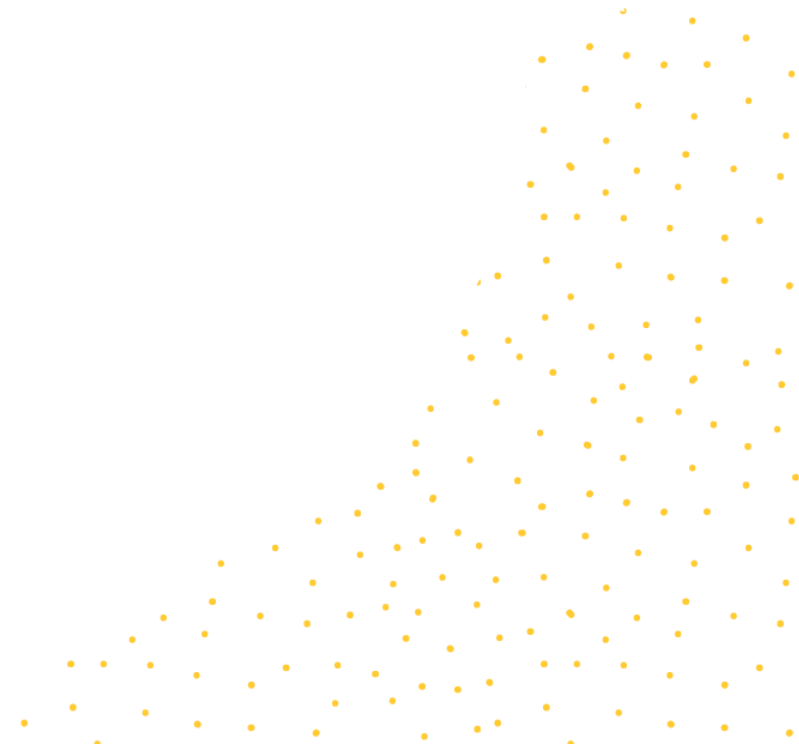


PSORIASISLIITTO
PSORIASISFÖRBUNDET



Psoriasisin hoito

- Psoriasisin hoitoa ohjaa Käypä hoito –suositus. Hoidon tavoitteina ovat oireiden minimointi, hyvä elämänlaatu ja työ- ja toimintakyvyn ylläpito. Parantavaa hoitoa ei ole.
- Psoriasisista tulee hoitaa kokonaisvaltaisesti. Iho- ja niveltulehdusten hoidon lisäksi tulee kiinnittää huomiota liitännäissairauksien seulontaan ja elämäntapaohjaukseen.
- Psoriasisin hoidossa on käytössä hoidon porrastus:
 - Paikallishoidot (perus-, kortisoni- ja yhdistelmävoiteet)
 - Valohoito
 - Sisäiset lääkkeet
 - Biologiset lääkkeet



Psoriasisin lääkehoito

- Psoriasisin lääkehoito aloitetaan, jos sairaus on keskivaikea tai vaikea, tai jos lievemmät hoitomuodot eivät tehoa. Sisäisen tai biologisen lääkehoidon aloittaa ihotautien tai reumasairauksien erikoislääkäri.
- Lääkehoidon aloittamisessa tulee aina ottaa huomioon potilaan elämäntilanne (mm. raskauden suunnittelu).
- Sisäisiä lääkkeitä ovat mm. metotreksaatti, asitretiini ja apremilasti. Metotreksaatti on ensisijainen lääke iho- ja nivelpsoriasisin hoitoon. Se soveltuu hyvin pitkäaikaishoitoon.
- Biologisia lääkkeitä käytetään, kun muut sisäiset lääkkeet eivät tehoa riittävästi tai eivät sovellu potilaalle.
 - Biologiset lääkkeet ovat ns. täsmälääkkeitä, jotka vaikuttavat tiettyyn elimistön rakenteeseen.
 - Joillekin biologisille lääkkeille on kehitetty biosimilaareja. Biologisen lääkkeen vaihtamisesta biosimilaariin tulee aina keskustella potilaan kanssa.
- Terveet elämäntavat ja suun terveydestä huolehtiminen tukevat lääkehoidon onnistumista.

