



PSORIASISLIITTO  
PSORIASISFÖRBUNDET



# Selvitys pitkäaikaissairauksien kustannuksista 2018

Allergia-, iho- ja astmaliitto, Crohn ja colitis ry, Psoriasisliitto ja Suomen Reumaliitto

# Yleistä tietoa selvityksestä

- Selvityksen tavoitteena oli saada tietoa pitkäaikaissairauden aiheuttamista kustannuksista sekä jäsenistön näkemyksiä siitä, miten järjestelmää pitäisi kehittää. Tietoa käytetään järjestöjen edunvalvontatyön tukena.
- Kysely toteutettiin sähköisenä tiedonkeruuna helmikuussa 2018. Kyselyn toteutti Innolink Oy.
- Kohderyhmänä olivat Allergia-, iho- ja astmaliiton, Crohn ja colitis ry:n, Psoriasisliiton ja Suomen Reumaliiton jäsenet.
- Kyselyyn saatiin 1 898 vastausta. Raportissa käytetty aineisto on painokertoimilla oikaistu vastaamaan järjestöjen suhteellisia kokoja.



# Keskeisiä tuloksia

- **36 %** kokee pitkäaikaissairaudesta aiheutuvat kustannukset **melko tai erittäin suurena rasitteena** kokonaistaloudellisessa tilanteessaan. Erittäin suurena rasitteena kustannukset kokee 8 %.
- **30 %** on pyytännyt toista, halvempaa lääkettä hinnan vuoksi.
- **27 %** on siirtänyt lääkkeen hankkimista hinnan vuoksi.
- **80 %** kannattaa ajatusta vuosittaisen lääkeomavastuun jaksottamisesta.
- **57 %** kalliita lääkkeitä käyttävistä kokee ostamisen aiheuttaneen taloudellisia haasteita liittyen vuosittaiseen omavastuuseen.



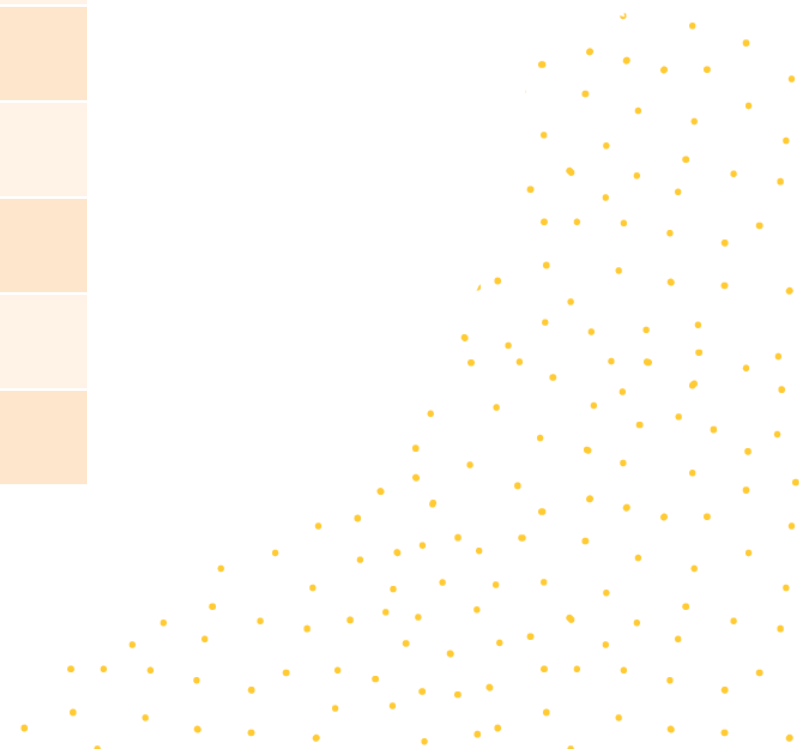
# Vastaajien taustatiedot 1/8

Järjestö	Osuus vastaajista	Kenen puolesta vastaa kyselyyn	Osuus vastaajista
Reumaliitto	48,0 % (910)	Omasta puolesta	95,1 % (1754)
Allergia-, iho- ja astmaliitto	24,1 % (456)	Pitkäaikaissairaalan läheisen puolesta (esim. lapsi)	5,0 % (92)
Psoriasisliitto	18,0 % (340)		
Crohn ja colitis ry	10,0 % (189)		
Yhteensä	100,1 % (1895)	Yhteensä	100,1 % (1846)



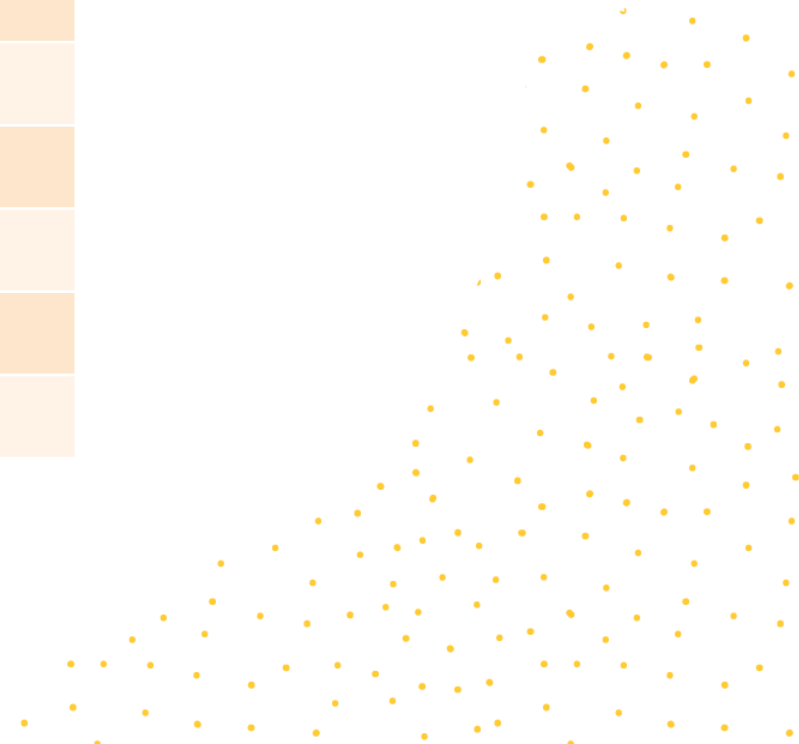
# Vastaajien taustatiedot 2/8

Bruttotulot vuodessa	Osuus vastaajista
Alle 15 000 euroa	23,4 % (416)
15 001-25 000 euroa	31,8 % (566)
25 001-35 000 euroa	22,4 % (399)
35 001-45 000 euroa	12,3 % (218)
45 001-60 000 euroa	6,0 % (106)
Yli 60 000 euroa	4,2 % (74)
Yhteensä	100,0 % (1779)



# Vastaajien taustatiedot 3/8

Elämäntilanne	Osuus vastaajista
Eläkkeellä (vanhuuseläke)	41,8 %
Töissä	33,8 %
Työkyvyttömyyseläkkeellä tai kuntoutustuella	9,5 %
Työtön	4,7 %
Opiskelija	3,0 %
Yrittäjä	2,3 %
Omaishoitaja	0,3 %
Muu	4,5 %



# Vastaajien taustatiedot 4/8

Sukupuoli	Osuus vastaajista
Nainen	78,6 % (1480)
Mies	21,4 % (402)
Muu / en halua kertoa	0,1 % (1)
Yhteensä	100,0 % (1882)

Ikä	Osuus vastaajista
0-17 vuotta	2,4 % (45)
18-29 vuotta	4,2 % (79)
30-39 vuotta	6,8 % (127)
40-49 vuotta	12,5 % (235)
50-59 vuotta	20,9 % (392)
60-70 vuotta	28,9 % (543)
Yli 70 vuotta	24,4 % (458)
Yhteensä	100,1 % (1880)



# Vastaajien taustatiedot 5/8

Asuinpaikka	Osuus vastaajista
Uusimaa	24,4 % (460)
Pirkanmaa	11,3 % (213)
Varsinais-Suomi	9,0 % (169)
Pohjois-Pohjanmaa	7,2 % (136)
Keski-Suomi	5,7 % (108)
Pohjois-Savo	5,1 % (97)
Kanta-Häme	4,8 % (91)
Kymenlaakso	4,1 % (77)
Etelä-Pohjanmaa	4,0 % (75)
Satakunta	3,8 % (71)

Asuinpaikka	Osuus vastaajista
Lappi	3,5 % (65)
Etelä-Savo	3,2 % (61)
Päijät-Häme	3,0 % (57)
Pohjois-Karjala	3,0 % (57)
Etelä-Karjala	3,0 % (56)
Pohjanmaa	2,1 % (39)
Kainuu	1,5 % (29)
Keski-Pohjanmaa	1,2 % (22)
Ulkomailla	0,2 % (3)
Yhteensä	100,0 % (1884)





# Vastaajien taustatiedot 6/8

Pääasiallinen diagnoosi	Osuus vastaajista
Nivelreuma	18,5 %
Astma	13,3 %
Ihopsoriasis	11,8 %
Colitis ulcerosa (haavainen paksusuolentulehdus)	7,6 %
Nivelrikko	7,4 %
Nivelpsoriasis	6,6 %
Atooppinen ihottuma	6,0 %
Allergia	4,0 %
Fibromyalgia	4,0 %

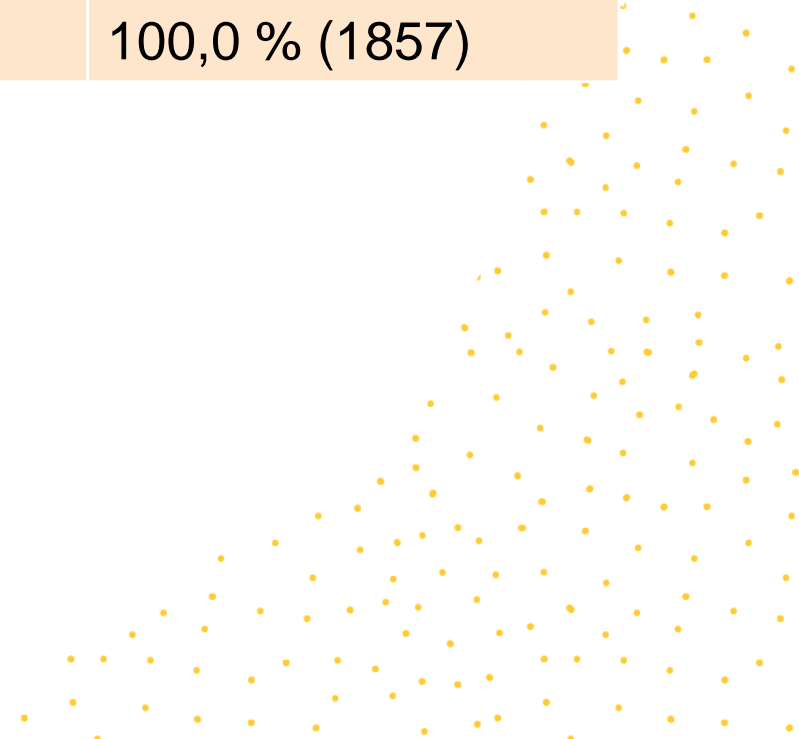
Crohnin tauti	3,4 %
Selkärankareuma	3,4 %
Muu reumasairaus	6,8 %
Muu ihosairaus	0,9 %
Muu	6,4 %
Yhteensä	100,1 % (1755)



# Vastaajien taustatiedot 7/8

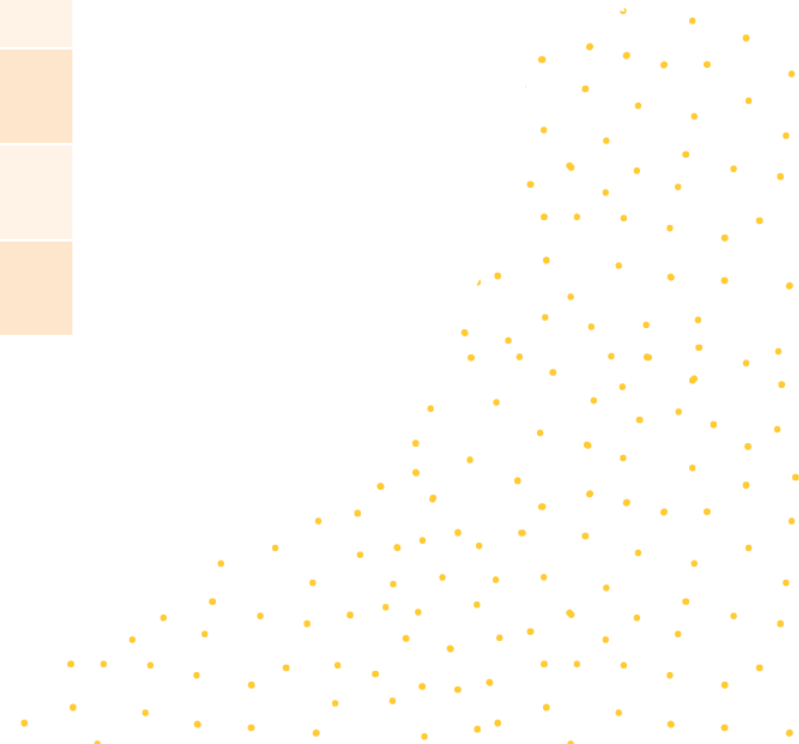
Muita pitkäaikaissairauksia	Osuus vastaajista
Kyllä	70,5 % (1293)
Ei	29,5 % (541)
Yhteensä	100,0 % (1833)

Onko yksityistä terveysvakuutusta	Osuus vastaajista
Kyllä	11,7 % (217)
Ei	88,3 % (1640)
Yhteensä	100,0 % (1857)



# Vastaajien taustatiedot 8/8

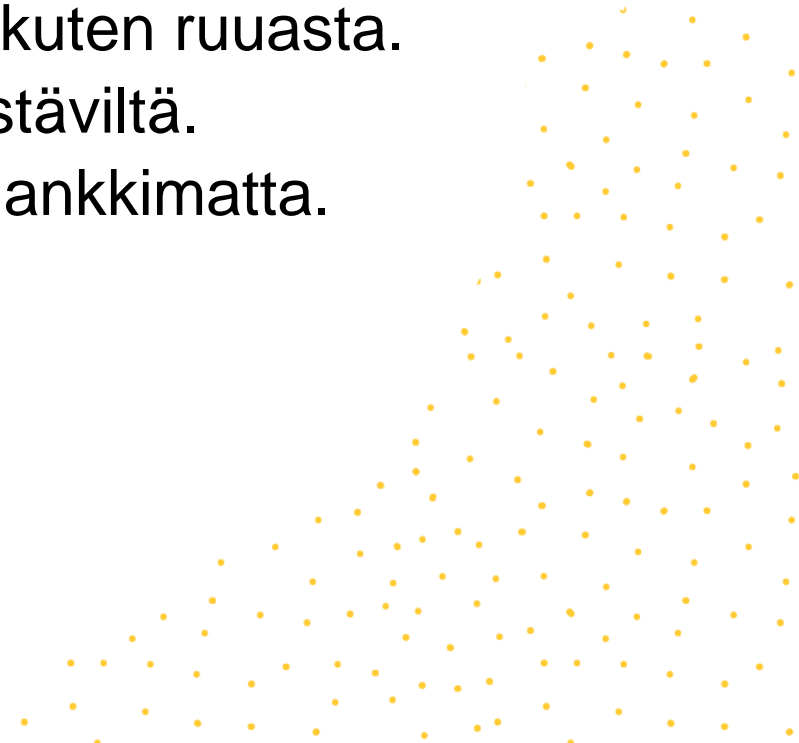
Kuinka paljon sairaus vaikuttaa toimintakykyyn?	Osuus vastaajista
Erittäin vähän	8,3 %
Melko vähän	14,2 %
Jonkin verran	32,8 %
Melko paljon	31,7 %
Erittäin paljon	13,1 %



# Lääkekulut

# Lääkekulujen vaikutukset

- Viimeisen vuoden aikana lääkkeiden hinnan vuoksi
  - 30,2 % on pyytännyt toista, halvempaa lääkettä.
  - 27 % on siirtänyt lääkkeen hankkimista.
  - 24,1 % on tinkinyt muista välttämättömistä menoista kuten ruuasta.
  - 19,5 % on saanut rahaa esim. perheenjäseniltä tai ystäviltä.
  - 10,3 % on jättänyt lääkärin suosittelman lääkkeen hankkimatta.
  - 4,5 % on hakenut toimeentulotukea.
  - 4 % on ottanut lainaa.



# Oletko viimeisen vuoden aikana lääkkeiden hinnan vuoksi...

- Siirtänyt lääkkeen hankkimista: kaikista vastaajista 27 %, **psoriasisista sairastavista 33,9 %**.
- Jättänyt lääkärin suositteleman lääkkeen hankkimatta: kaikista vastaajista 10,3 %, **psoriasisista sairastavista 17 %!**



# Lääkeomavastuun jaksottaminen

- 79,6 % vastaajista kannatti sitä, että lääkeomavastuun voisi maksaa useammassa osassa. 20,4 % ei kannattanut ajatusta.
- Niistä, jotka kannattivat omavastuun jaksottamista, suurin osa (48 %) kannatti omavastuun jakamista neljään osaan. 19,8 % kannatti 12 osaan jakoa ja 11,6 % kahdessa osassa maksamista.



# Lääkeomavastuu: Erityisen kalliita lääkkeitä käyttävät 1/2

Onko erityisen kalliiden lääkkeiden (yli 1000 € kerralla) ostaminen aiheuttanut taloudellisia haasteita liittyen vuosiomavastuuseen?	Osuus vastaajista
Kyllä	56,7 % (245)
Ei	43,3 % (187)

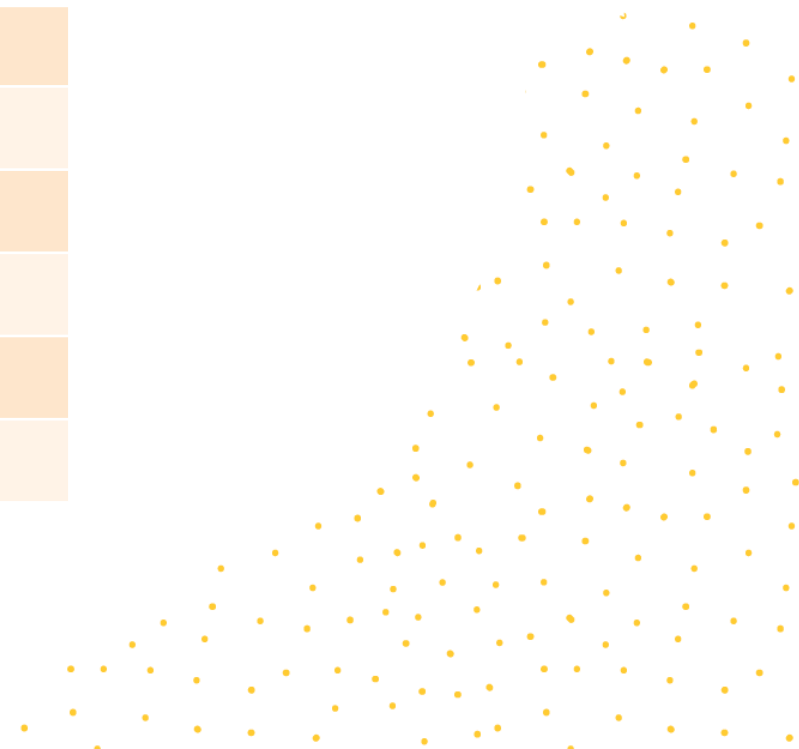
Psoriasisista sairastavista erityisen kalliiden lääkkeiden käyttäjistä 60,2 % koki taloudellisia haasteita.





# Lääkeomavastuu: Erityisen kalliita lääkkeitä käyttävät 2/2

Onko erityisen kalliiden lääkkeiden hankkiminen aiheuttanut taloudellisia haasteita vuosiomavastuuseen liittyen	Kyllä-vastaaajien osuus
Bruttotulot alle 15 000 € / vuosi	66,9 %
Bruttotulot 15 001-25 000 € / vuosi	64,1 %
Bruttotulot 25 001-35 000 € / vuosi	52,3 %
Bruttotulot 35 001-45 000 € / vuosi	62,8 %
Bruttotulot 45 001-60 000 € / vuosi	47,7 %
Bruttotulot yli 60 000 € / vuosi	12,7 %



Yhdessä osassa maksettava lääkeomavastuu aiheuttaa haasteita myös suurelle osalle keskituloisista erityisen kalliiden lääkkeiden käyttäjistä – ei vain pienituloisimmille.

# Rahan kulutus lääkkeisiin

Kuinka paljon rahaa sinulla kuluu vuodessa reseptilääkkeisiin, jotka kerryttävät vuosittaista lääkekattoa?	Osuus vastaajista
0-200 €	14,2 %
201-400 €	25,1 %
401-600 €	29,4 %
Yli 600 €	31,4 %

Kuinka paljon rahaa sinulla kuluu vuodessa sairauden hoitoon liittyen muihin kuin lääkekattoa kerryttäviin lääkkeisiin?	Osuus vastaajista
0-200 €	36,1 %
201-400 €	33,1 %
401-600 €	14,4 %
601-800 €	8 %
801-1 000 €	4,3 %
Yli 1 000 €	4 %



# Tyytyväisyys lääkekorvausjärjestelmään

- Vastaajista 44 % oli melko tai erittäin tyytyväisiä nykyiseen lääkekorvausjärjestelmään. Melko tai erittäin tyytymättömiä oli 24,5 %. Loput 31,5 % valitsivat vaihtoehdon ”en tyytyväinen enkä tyytymätön”.
- Perusteluja tyytyväisyydelle olivat mm. **tietoisuus lääkkeiden todellisista kustannuksista** ja muiden maiden vastaavista järjestelmistä. Myös kehitysideoita tuotiin esiin.
- Perusteluja tyytymättömyydelle olivat mm. **korkeat kokonaiskustannukset, kulujen ajoittuminen alkuvuoteen** sekä se, että **kaikkia lääkkeitä ei korvata**. Osa toivoi, että tulot otettaisiin huomioon korvauksissa.



# **Sosiaali- ja terveydenhuollon asiakasmaksut**

# Tietoisuus asiakasmaksukatosta

- Vastaajista **63,1 % tiesi, että sosiaali- ja terveydenhuollon asiakasmaksuille on olemassa vuotuinen maksukatto.** Vastaavasti 36,9 % ei tiennyt tätä.
- **Asiakasmaksukaton täyttymistä täytyy seurata itse.** Jos sairastavalla on käyntejä eri toimipisteissä, tiedot eivät kerry kootusti mihinkään järjestelmään.



# Asiakasmaksujen vaikutukset

- Viimeisen vuoden aikana sosiaali- ja terveydenhuollon asiakasmaksujen vuoksi
  - 18,3 % on tinkinyt muista välttämättömistä menoista kuten ruuasta.
  - 14,8 % on saanut rahaa esim. perheenjäseniltä tai ystäviltä.
  - 11,7 % on siirtänyt menemistä sosiaali- tai terveydenhuoltoon.
  - 7,7 % on jättänyt menemättä sosiaali- tai terveydenhuoltoon.
  - 3,4 % on hakenut toimeentulotukea.
  - 2,4 % on ottanut lainaa.



# Oletko viimeisen vuoden aikana sosiaali- ja terveydenhuollon asiakasmaksujen hinnan vuoksi...

- Siirtänyt menemistä sosiaali- tai terveydenhuoltoon: Kaikista vastaajista 11,7 %, **psoriasisista sairastavista 15,5 %**.
- Jättänyt menemättä sosiaali- tai terveydenhuoltoon: Kaikista vastaajista 7,7 %, **psoriasisista sairastavista 11,5 %**.





# Asiakasmaksujen kohtuullistaminen ja perimättä jättäminen

- **Vain yhdellä prosentilla vastaajista** sosiaali- tai terveydenhuollon asiakasmaksuja oli joskus kohtuullistettu tai jätetty perimättä.
- 58,4 % vastaajista ilmoitti, ettei maksuja ole kohtuullistettu, koska siihen ei ole ollut tarvetta. Kuitenkin 40,6 % vastasi syyksi sen, ettei ole tiennyt tällaisesta mahdollisuudesta.
- Laki sosiaali- ja terveydenhuollon asiakasmaksuista mahdollistaa maksujen kohtuullistamisen tai perimättä jättämisen, jos ne vaarantaisivat toimeentulon. Mahdollisuutta käytetään kuitenkin hyvin harvoin.



# Rahan käyttö asiakasmaksuihin

Kuinka paljon käytät rahaa vuodessa sosiaali- ja terveydenhuollon asiakasmaksuihin, jotka kerryttävät maksukattoa?	Osuus vastaajista
0-200 €	47,6 %
201-400 €	28 %
401-600 €	15,6 %
Yli 600 €	8,8 %

Arviolta kuinka paljon käytät rahaa vuodessa muihin terveydenhuollon palveluihin, jotka eivät kerrytä maksukattoa?	Osuus vastaajista
0-200 €	40,2 %
201-400 €	29,6 %
401-600 €	14,6 %
601-800 €	7,3 %
801-1000 €	3,2 %
Yli 1000 €	5,1 %



**Matkakulut**

# Kelan matkakorvauksien hakeminen

- Vastaajista 68,2 % tiesi Kelan maksamista sairaanhoitoon ja kuntoutukseen liittyvien matkojen korvauksista sekä vuosittaisesta matkakatosta. Vastaavasti 31,8 % ei ollut näistä tietoinen.
- 71,8 % vastaajista ei kuitenkaan ollut hakenut Kelalta matkakorvauksia, mikä saattaa johtua korkeasta omavastuuosuudesta.



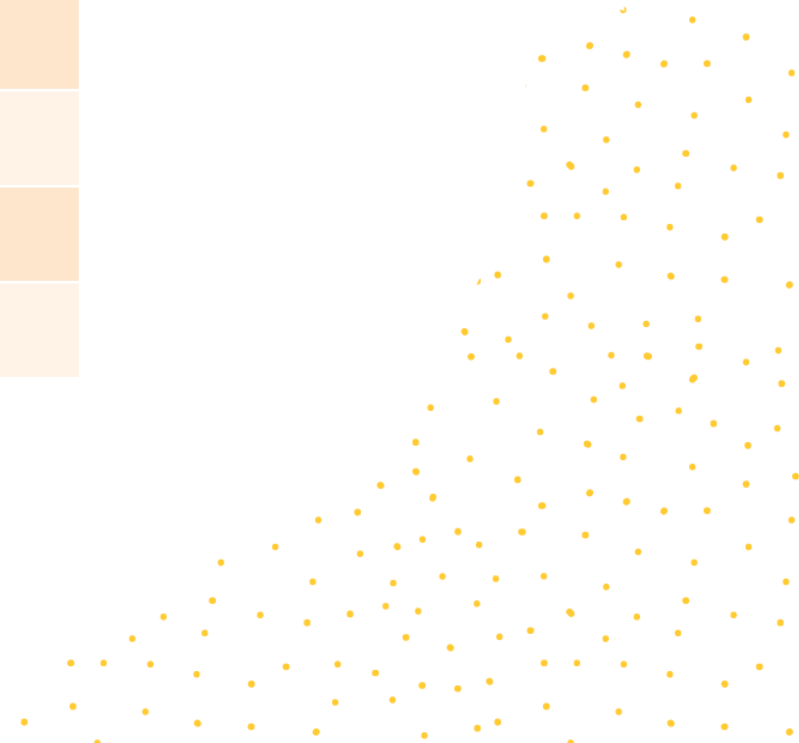
# Matkakustannusten vaikutukset

- Viimeisen vuoden aikana sairaanhoidon tai kuntoutuksen matkakustannusten vuoksi
  - 11,2 % on tinkinyt muista välttämättömistä menoista kuten ruuasta.
  - 8 % on saanut rahaa esim. perheenjäseniltä tai ystäviltä.
  - 5 % on siirtänyt hoitoon tai kuntoutukseen menemistä.
  - 3,2 % on jättänyt menemättä hoitoon tai kuntoutukseen.
  - 1,6 % on hakenut toimeentulotukea.
  - 0,8 % on ottanut lainaa.



# Rahan käyttö matkakuluihin

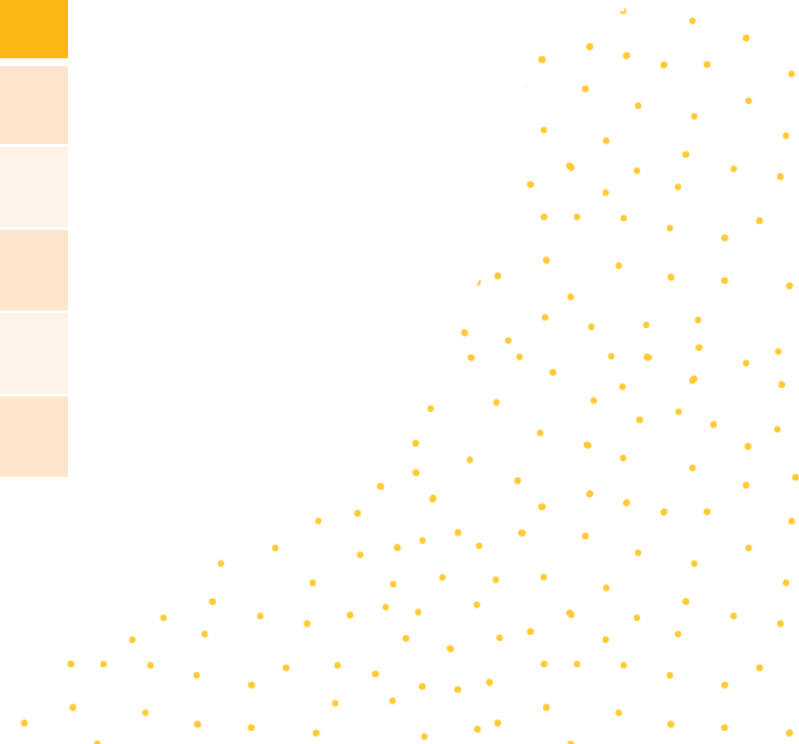
Kuinka paljon käytät rahaa vuodessa matkoihin terveydenhuoltoon tai kuntoutukseen?	Osuus vastaajista
0-100 €	53,2 %
101-200 €	21,6 %
201-300 €	12,1 %
Yli 300 €	13,2 %



# **Kokonaiskustannukset**

# Pitkäaikaissairauden taloudellinen rasite

Suhteessa kokonaistaloudelliseen tilanteeseesi, kuinka suurena rasitteena koet pitkäaikaissairaudesta aiheutuvat kustannukset?	Osuus vastaajista
Erittäin pienenä rasitteena	7,9 %
Melko pienenä rasitteena	18,8 %
Kohtalaisena rasitteena	37 %
Melko suurena rasitteena	27 %
Erittäin suurena rasitteena	9,3 %





**Kaikista vastaajista 36 % kokee  
pitkäaikaissairauden kustannukset  
melko tai erittäin suurena  
rasitteena. Psoriasisista sairastavista  
näin ajattelee 32 %.**

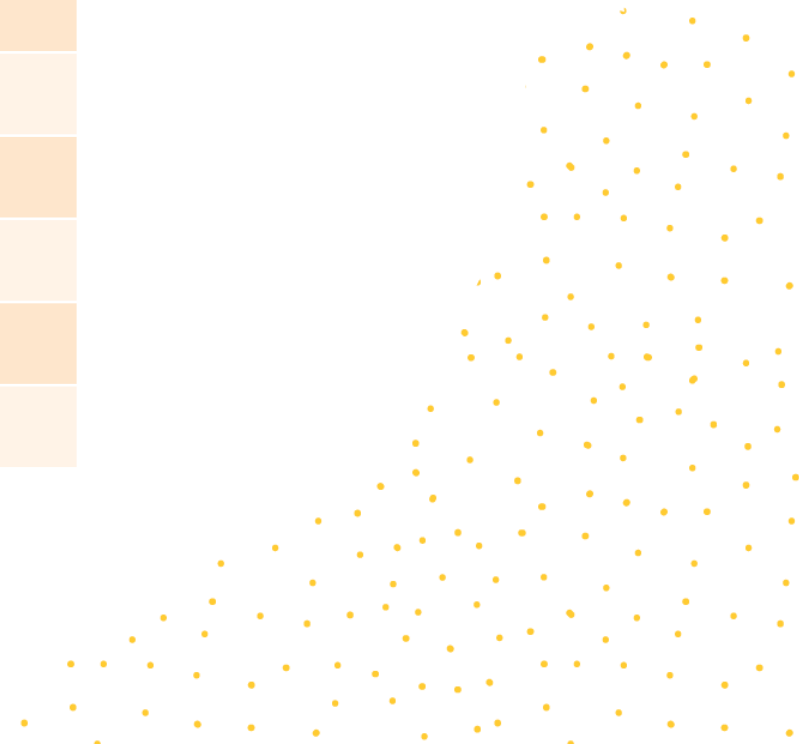
# Sairauden kustannukset ovat haaste monissa tuloluokissa

- Pitkäaikaissairauden kustannukset rasittavat selvästi eniten pienituloisimpien vastaajien taloutta.
- Kuitenkin myös keskituloisista vastaajista melko suurelle osalle sairaus oli vähintään kohtuullinen taloudellinen rasite.
- **Sairauden kustannukset eivät siis ole ainoastaan pienituloisimpia koskettava ongelma!**



# Yhteenlasketun vuosiomavastuun määrä

Mikä olisi mielestäsi kohtuullinen yhteenlaskettu vuosiomavastuu?	Osuus vastaajista
0-250 €	13,2 %
251-500 €	24,3 %
501-750 €	22,2 %
751-1000 €	19,7 %
1001-1250 €	9,1 %
1251-1500 €	5,1 %
1501-1750 €	5,4 %
Yli 1750 €	1,1 %



# Avointa palautetta 1/2

- Sairauksiin liittyy usein muita kustannuksia, jotka eivät kuulu maksukattojen piiriin, kuten yksityisellä lääkärillä käynti, siivousapu ja muut sairauden takia ostettavat palvelut, lääkärinlausunnot, sairauden aiheuttamat palkattomat vapaat ja rajoitetun työkyvyn aiheuttamat kustannukset.
- Jos useammalla perheenjäsenellä on jokin vaikea pitkäaikaissairaus, tämä vaikeuttaa kustannuksista selviämistä.
- Sairastaminen voi vaikuttaa poikkileikkaavasti arkeen, esim. vaatteisiin, asumiseen, ruokavalioon ja vapaa-ajan viettoon.



# Avointa palautetta 2/2

- Nykyistä järjestelmää pidettiin pienituloisten näkökulmasta haastavana. Moni toivoi, että tulot otettaisiin huomioon omavastuuosuuksia määritellessä.
- Moni työssäkäyvä oli huolissaan, miten pärjää, kun siirtyy eläkkeelle, jolloin tulot pienenevät ja työterveyshuolto loppuu.



# Yhteenveto

- Pitkäaikaissairaudet aiheuttavat huomattavaa taloudellista rasitetta etenkin pienituloisille, mutta myös monelle keskituloiselle.
- Lääkekustannukset tuottavat eniten ongelmia. Niiden kohdalla näkyy selvimmin kustannusten vaikutus hoidon lykkäämiseen tai pois jättämiseen.
- Lääkekaton jakamista osiin kannatetaan laajalti.
- Kun vastaajilta kysyttiin, mikä olisi heidän mielestään kohtuullinen yhteenlaskettu vuosiomavastuiden määrä, yli 90 % ilmoitti alhaisemman summan kuin nyt. Suurin osa vastaajista pitää silti useiden satojen eurojen vuosiomavastuuta kohtuullisena.

